

Kivun yhteiskunnallinen merkitys ja
kipu kansantaloudessa
Mitä pitäisi tapahtua?
22.10.2024

Marja Kinnunen
toiminnanjohtaja
Tuki- ja liikuntaelinliitto Tule ry

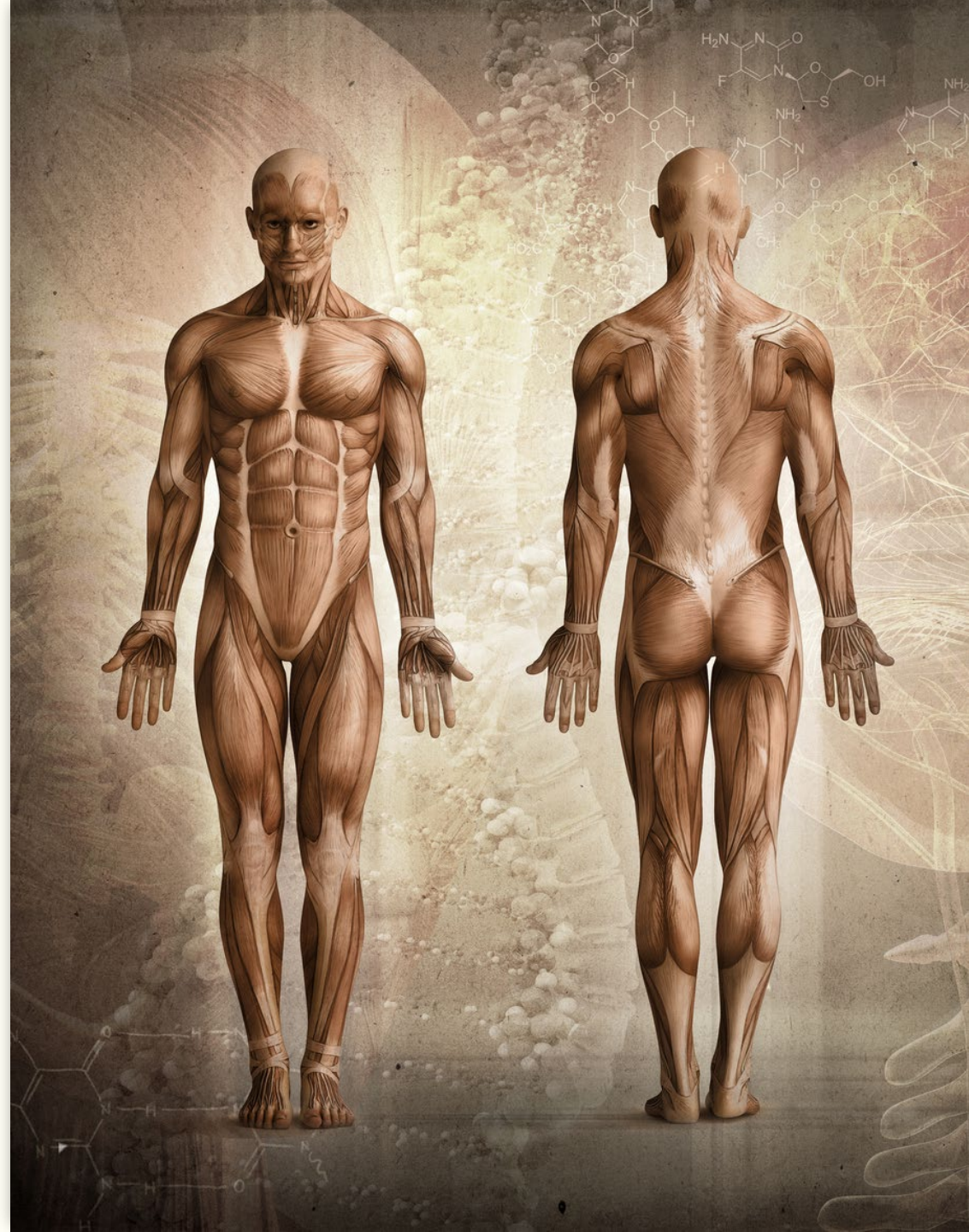
Kipu on epämiellyttävä aisti- ja tunne kokemus

- Liittyy todelliseen tai mahdolliseen kudosaan vaurioon tai muistuttaa sellaista.
- Aina henkilökohtainen kokemus, johon vaikuttavat vaihtelevasti biologiset, psykologiset ja sosiaaliset tekijät.
- Kipua pidetään nykyään ensisijaisesti biopsykososiaalisena ilmiönä.

The Societal Impact of Pain (SIP) Platform



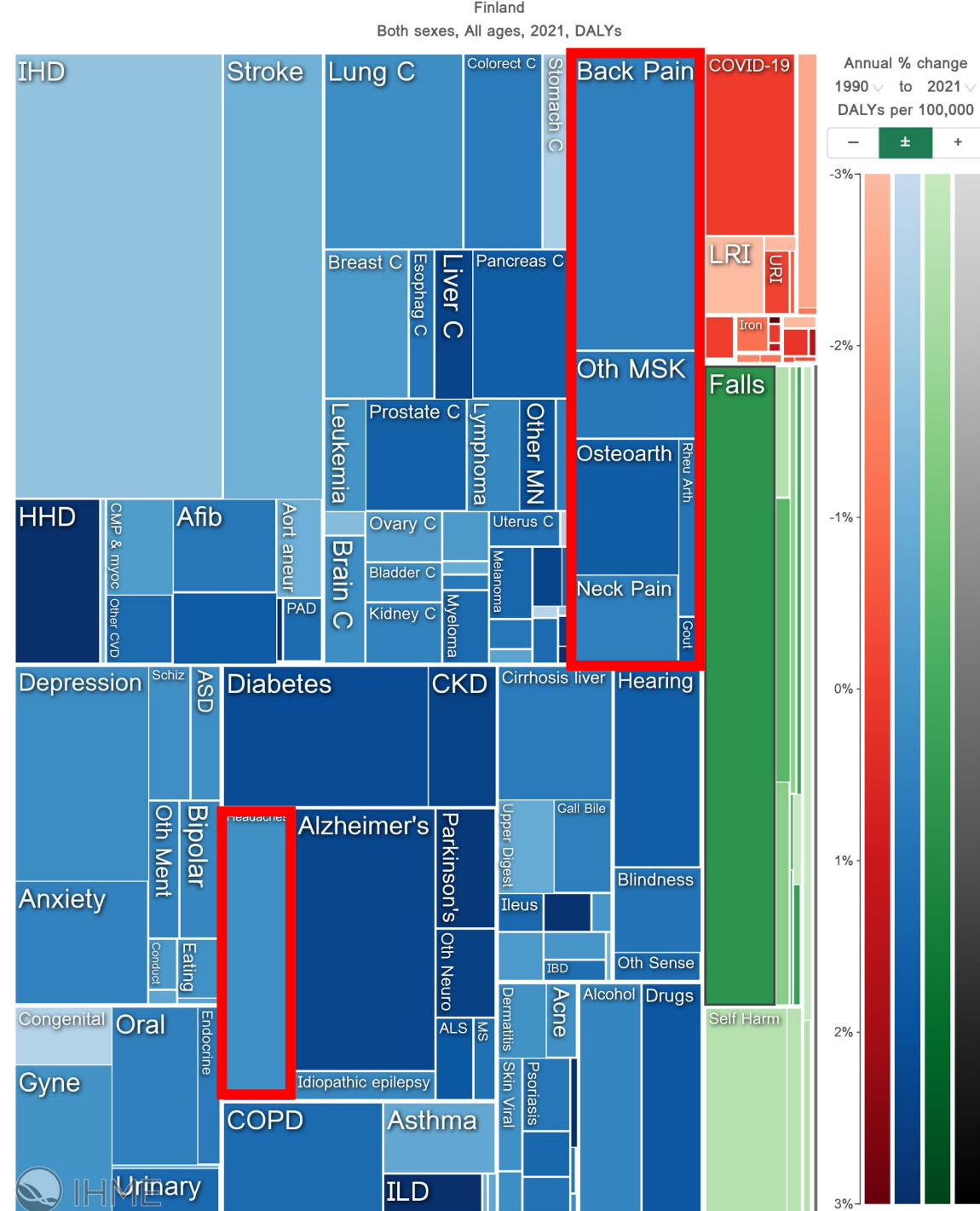
<https://europeanpainfederation.eu/sip/>



disability-adjusted life years (DALY)

Lähde: LANCET

[Global Burden of Disease Visualisations: Compare](#)



TULE-ongelmat



5 500 000

**avoterveydenhuollon
käyntiä vuodessa**



Työikäisten TULE-sairauspäiviä



3,8

miljoonaa
Kelan korvaamaa
sairauspäivää

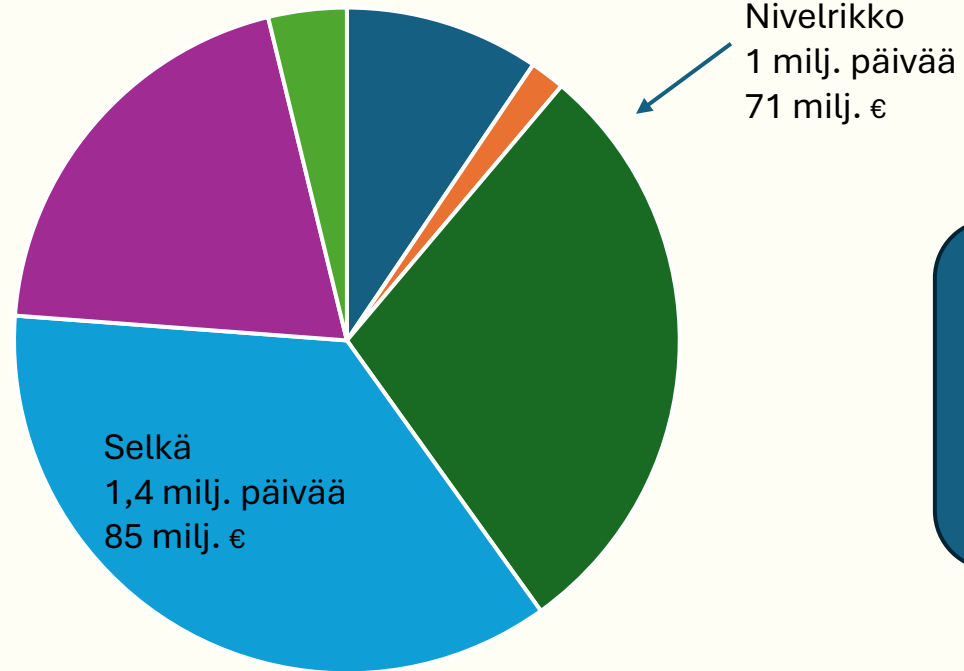
12 500

henkilötyövuotta
menetetään
pelkästään Kelan
korvaamien
TULE-sairauspäivien
vuoksi

32 %

uusista
työkyvyttömyys
-eläkkeistä
johtui TULE-
ongelmista

Kela sairauspoissaolot, korvattujen päivien lukumäärä 2023 (yht. 3,8 milj päivää, 240 milj. €)



Murtumat ja vammat eivät ole mukana tässä Kelan luokittelussa

- M00-M03, M07, M09-M13, M20-M25 Muut nivelsairaudet
- M05, M06, M08 Nivelreuma
- M15-M19 Nivelrikko
- M40-M54 Selkäsairaudet
- M60-M79 Pehmytkudossairaudet
- Muut pääryhmään M00-M99 kuuluvat sairaudet

Migreeni- ja päänsärkyoireyhtymät
57 765 päivää, 3,1 milj. €

Selkäkipu -kallein

- Yleisin lääkärikäynnin syy
- Yleisimpiä syitä Kelan sairauspäivärahoihin **(85 milj. €)**
- yleisin syy työkyvyttömyyseläkkeisiin
- Yli 80 % alaselkäkipuun liittyvistä kokonaiskustannuksista johtuu epäsuorista kustannuksista

[The Global Burden of Low Back Pain - International Association for the Study of Pain \(IASP\)](#)

*Kelan sairausvakuutustilasto 2023; FPA-statistik, Sjukförsäkring 2023




Nivelrikko

- Nivelrikon aiheuttamat kokonaiskustannukset **1,8 miljardia €**

Lähde: [Economic burden of osteoarthritis – multi-country estimates of direct and indirect costs from the BISCUITS study \(degruyter.com\)](https://www.degruyter.com)



Healthcare resource utilization and associated costs among patients with migraine in Finland: A retrospective register-based study

Mikko Kosunen, Jari Rossi, Severi Niskanen, Roope Metsä, Ville Kainu, Mari Lahelma, Outi Isomeri 

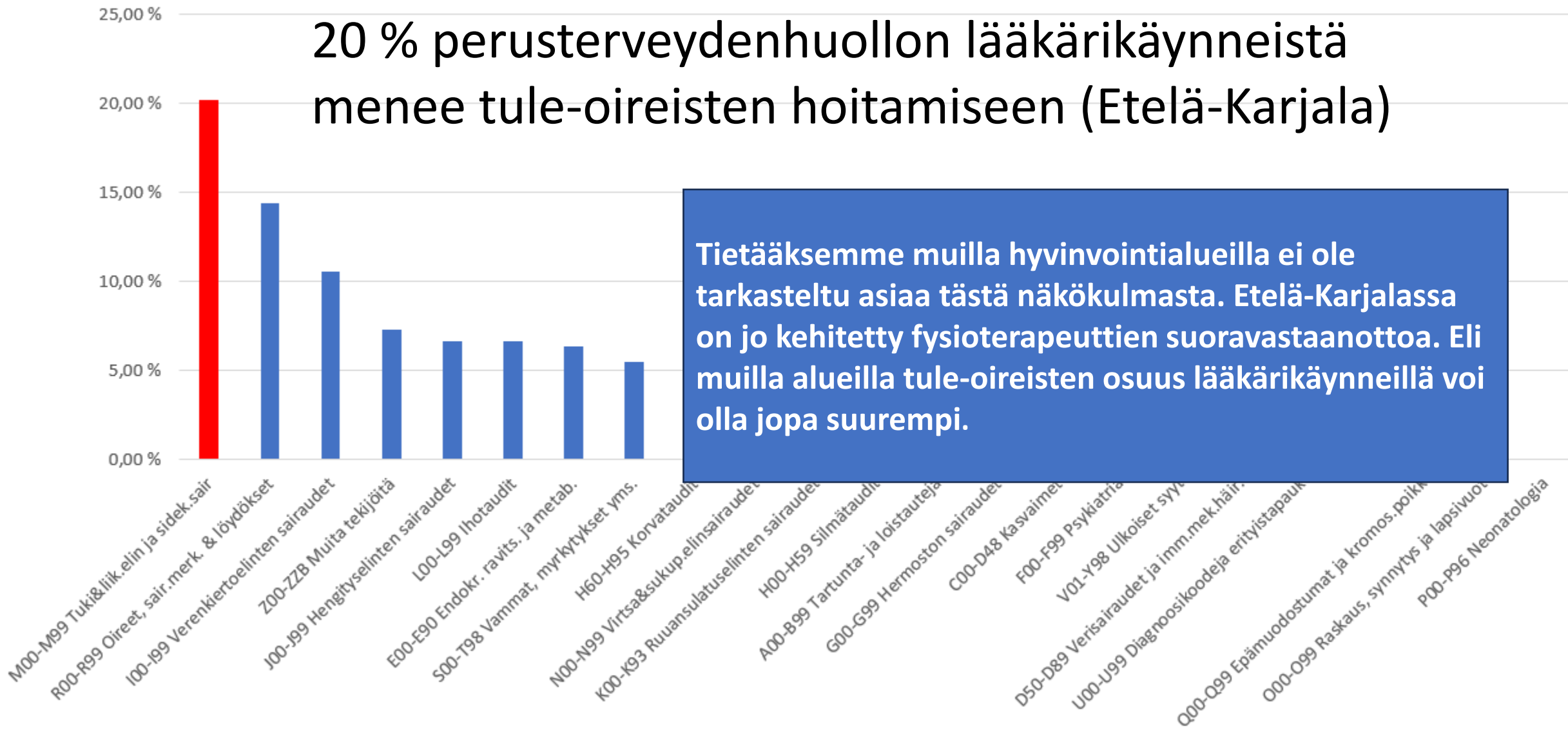
PLOS views

Published: March 20, 2024 • <https://doi.org/10.1371/journal.pone.0300816>

- The patients with three or more preventive medications had the highest total migraine related healthcare resource utilization of the studied patient cohorts. Of the total annual healthcare costs **11.5% (50.6 million €)** was associated to be migraine related costs.

Funding: The study was sponsored by Pfizer Oy. MK, JR, RM and VK are employed by Pfizer Oy and own Pfizer stocks. OI, SN and ML are employees of Nordic Healthcare Group, which received funding from Pfizer Oy in connection with the development of this manuscript. **Role of Funder statement:** The funders participated in study design, analysis, decision to publish and preparation of the manuscript. The funders had no role in the data collection.

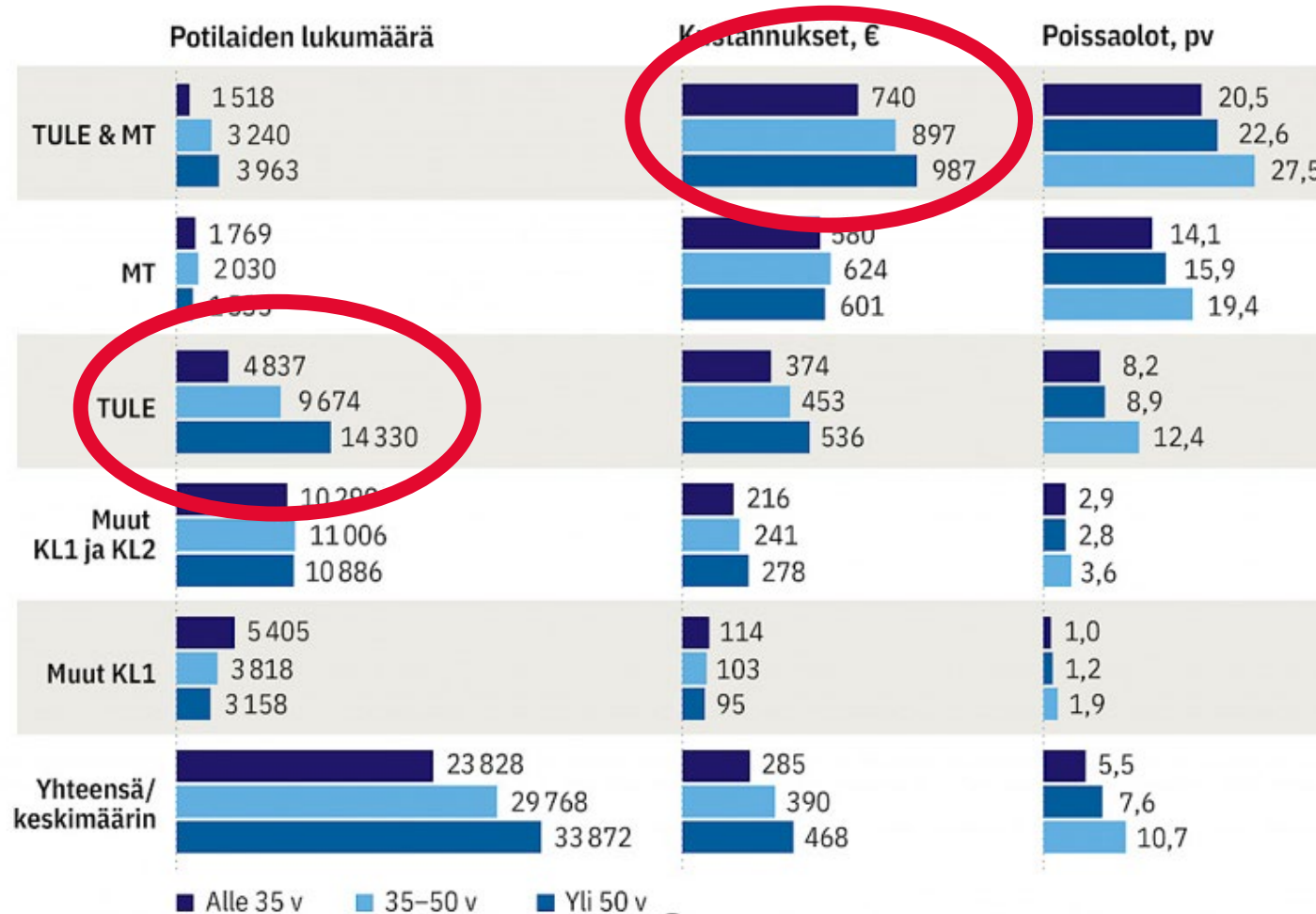
20 % perusterveydenhuollon lääkärikäynneistä menee tule-oireisten hoitamiseen (Etelä-Karjala)



Tietääksemme muilla hyvinvointialueilla ei ole tarkasteltu asiaa tästä näkökulmasta. Etelä-Karjalassa on jo kehitetty fysioterapeuttien suoravastaanottoa. Eli muilla alueilla tule-oireisten osuus lääkärikäynneillä voi olla jopa suurempi.

Dian kuvio: Riikka Holopainen, Etelä-Karjalan hyvinvointialue

Potilasryhmäkohtaiset työterveyshuollon kustannukset ja vuotuiset sairauspoissaolopäivät ikä- ja sairausryhmittäin vuonna 2018 (Hynninen ym. SLL 2023)



Kustannukset ja poissaolot keskiarvoina

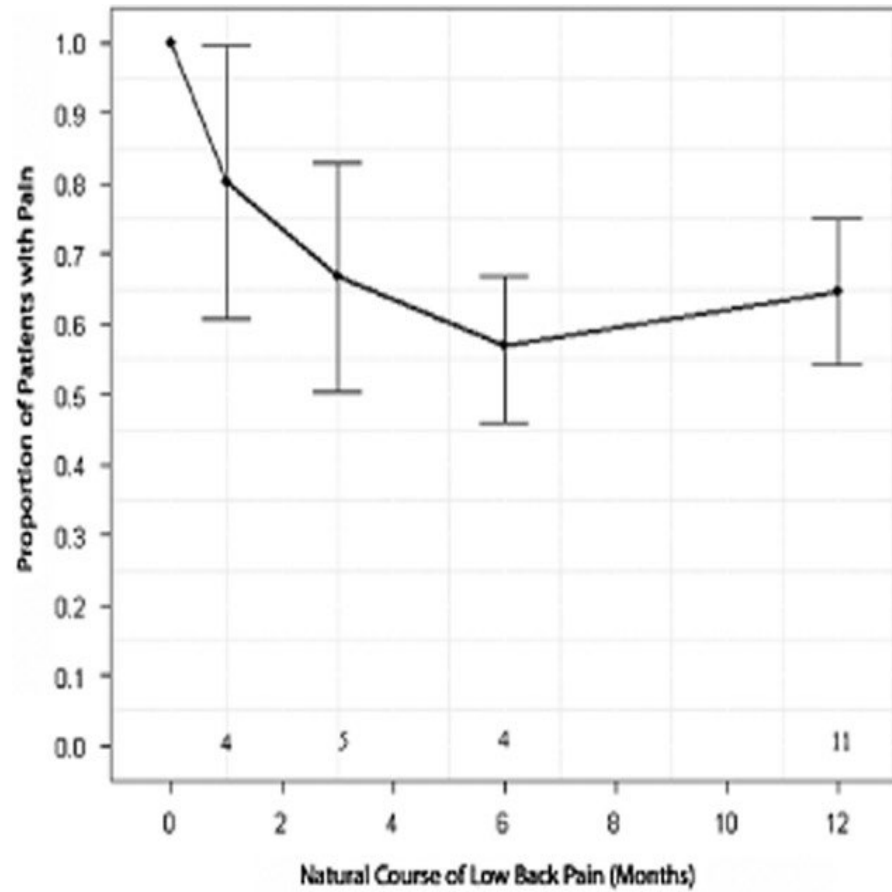
Potilasryhmäkohtaiset työterveyshuollon kustannukset ja vuotuiset sairauspoissaolopäivät ikä- ja sairausryhmittäin vuonna 2018 (Hynninen ym. SLL 2023)

- Palvelutuotannon näkökulmasta 73 % työterveyshuollon kustannuksista kohdistui TULE & MT-, MT- ja TULE-potilasryhmiin.
- TULE & MT -potilasryhmän kustannukset olivat 23 % kaikista kustannuksista
- MT-ryhmän 9 %
- TULE-ryhmän 41 %



Ennuste/alaselkäkipu

Clinical course of non-specific acute (< 3 months) low back pain: A systematic review of prospective cohort studies set in primary care



Toistaiseksi parhaan arvion mukaan n. 33 %:lla alaselkäkipu uusiutuu vuoden sisään

1) Kipuun liittyvät tekijät

- Kivun monipaikkaisuus, haittaavuus, pitkittyneisyys ja kivun aiheuttama toimintakykyvaje
- Aikaisempi pitkäaikainen kipu
- Usko, että kipu ja aktiivisuus ovat haitallisia
- Negatiiviset toipumiseen liittyvät odotukset
- Epäsuhtainen sairauskäyttäytyminen (kuten pitkitetty lepo)
- Moniin eri hoitoihin hakeutuminen

2) Ei suoraan kipuun liittyvät (biopsykososiaaliset) tekijät

- Uniongelmat
- Kyllästyneisyyden tunne
- Väsymyksen tunne/energian puute
- Masennus-/ahdistusoireilu
- Stressikuormitusta aiheuttaneet elämäntapahtumat
- Obesiteetti (BMI > 30 kg/m²)

ROPS = Risk of Pain Spreading

**Vaikeuksia selvittää
puolen kilometrin kävelystä
lähes**

joka viidennellä

**yli 65-vuotiaalla
(2023)**

**Toimintakykyvaikeudet
painottuvat matalan sosio-
ekonomisen aseman ryhmiin.**



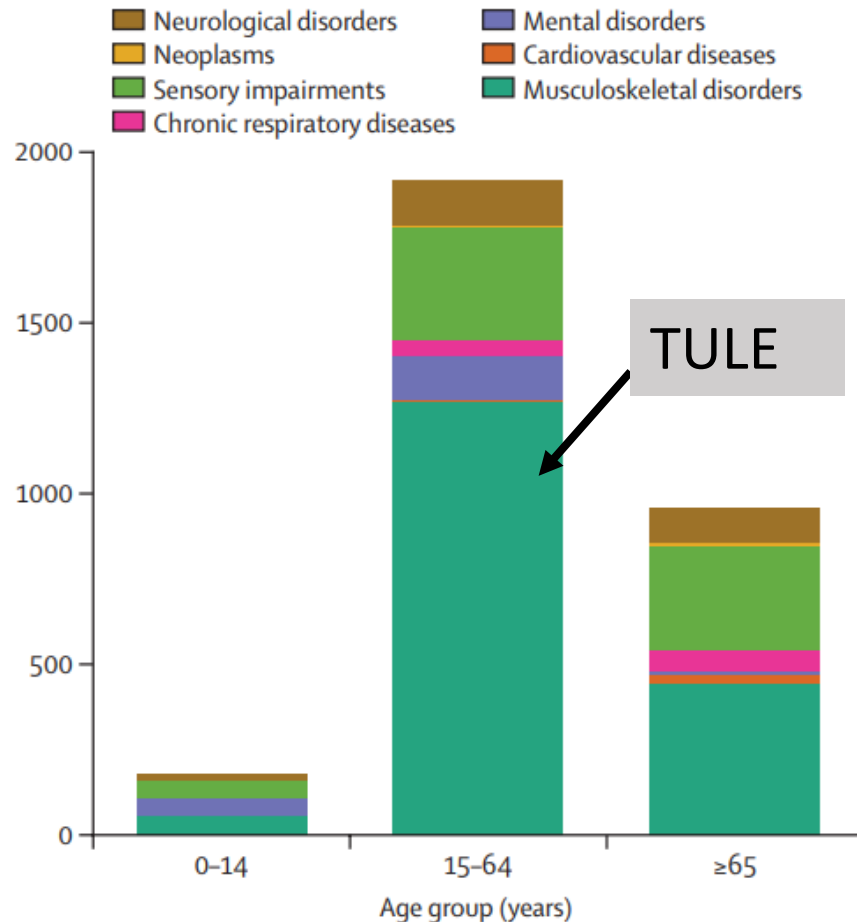


TULE-ongelmat yleisin liitännäissairaus

Syy-seuraus-suhde on kahdensuuntainen, esim.

- **Kipu on merkittävä riski masennukselle ja ahdistuneisuushäiriöille ja nämä ovat merkittävä riski pitkittyneelle kivulle**
- Merkittävä yhteys sydän- ja verisuonitauteihin ja T2D
- Joka neljäs polvikipu jäisi alkamatta jos lihavuutta ei olisi
- Lisäksi sekundäärinen osteoporoosi merkittävä kansanterveysongelma

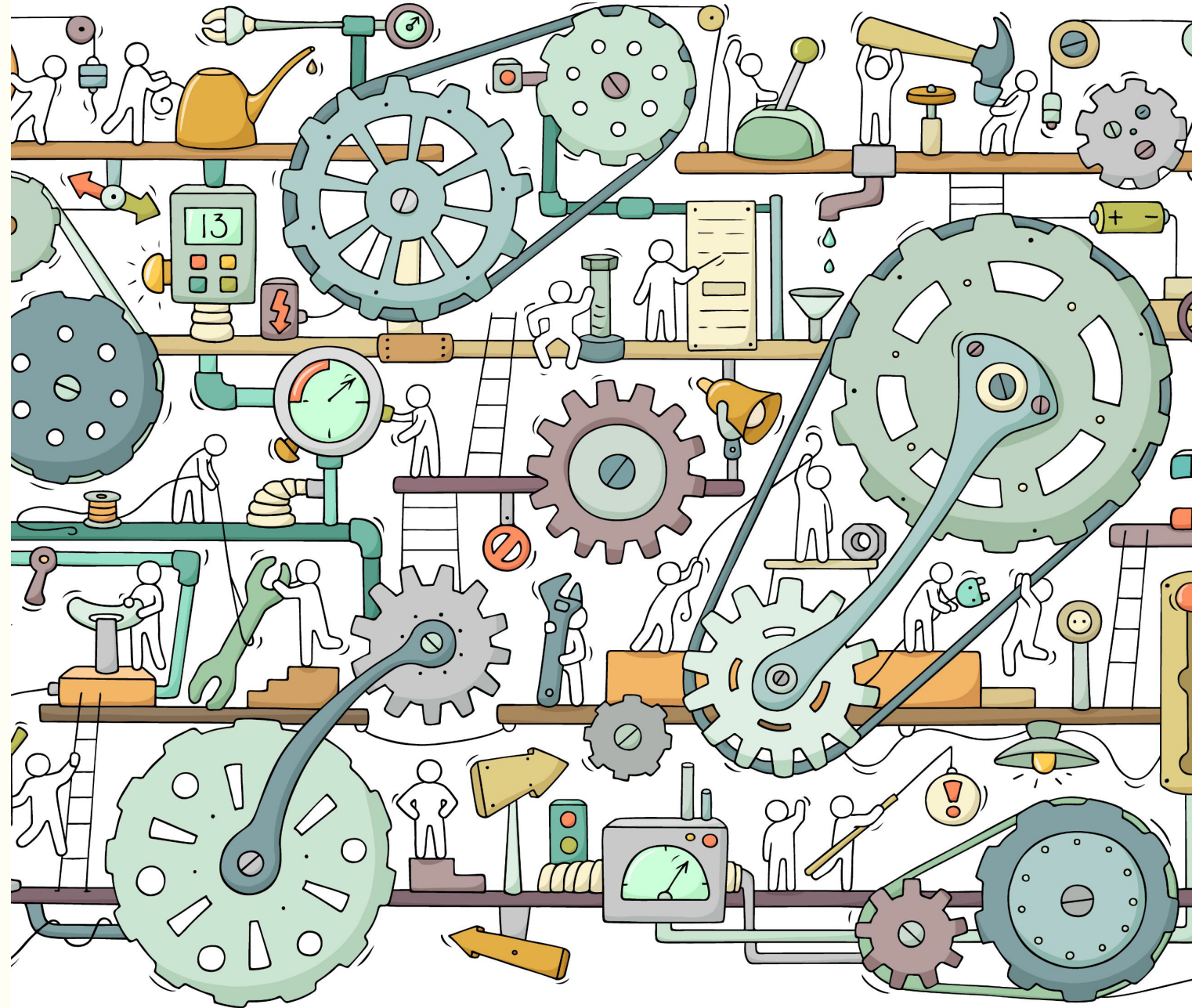
Tuki- ja liikuntaelinsairaudet kattavat suurimman osan kuntoutustarpeesta globaalisti



- **Yksi kolmesta** ihmisestä maailmanlaajuisesti tarvitsee kuntoutusta jossain vaiheessa elämäänsä
- Maailmanlaajuisesta kuntoutustarpeesta **2/3 kohdistuu tuki- ja liikuntaelinsairauksiin**

Ratkaisut

- Arkiympäristö
- Palvelujärjestelmä
- Asenteet ja tieto-taito





Toimintakykyinen Suomi vaatii kivun huomioimista

- Yleiset terveyden edistämisen toimenpiteet edistävät myös kivun kanssa elävien asiaa.
- Vaikuttavuuteen vaaditaan kuitenkin **kohdennettuja toimenpiteitä.**

Liikkuvaan elämäntapaan kannustava esteetön arkiympäristö on kaikkien etu



#toimintakykyinensuomi

**Kestävä talous
edellyttää suomalaisten
työ- ja toimintakyvyn
turvaamista.**



#toimintakykyinensuomi

1. Vaikuttavat hoito- ja kuntoutuspolut

TULE-
Takuu



Krooninen kipu on kallis kansansairaus.

Lapsen kipu kannattaa aina hoitaa hyvin.

- Suomessa **35 %** aikuisista on kokenut vähintään **3 kuukautta** kestänyttä kipua.
- Kroonisen kivun juuret ovat usein lapsuus-nuoruusiässä. **Hoitamaton kipu pitkittyy.**
- Pitkittänyt kipu lapsuus-nuoruusiässä on paljon helpompi parantaa kuin aikuisena.

Kansallinen lasten ja nuorten kivunhoidon malli maksaisi vain noin

1

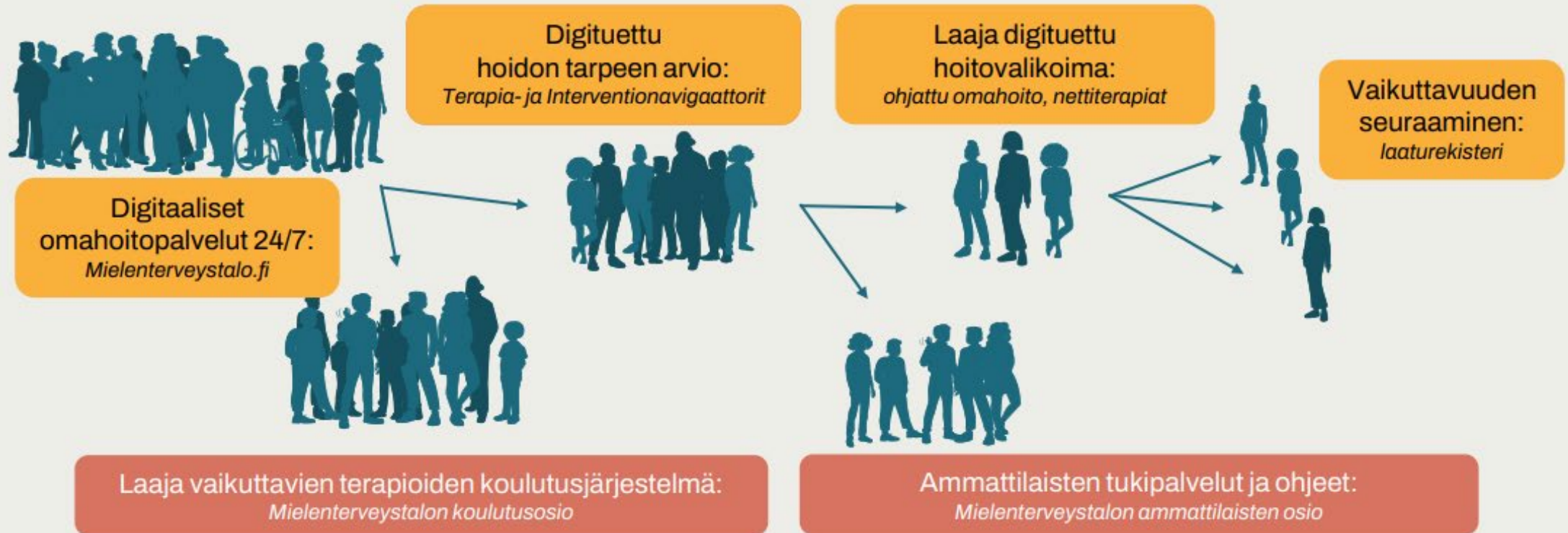
milj. € / vuosi.




Terapiat etulinjaan kattaa koko hoitoprosessin kehittämisen

Kansallinen ja alueelliset osaamiskeskukset

Terapia- ja interventiokoordinaattorit



Terapiat
etulinjaan

A close-up photograph of a person's hands holding their right knee, suggesting pain or discomfort. The person is wearing a blue top and white shorts. The background is a light blue wall.

2. Hoito ja
kuntoutus
kuuluvat
kaikille

A circular logo with a white background. The word "TULE-" is written in bold blue capital letters, and "Takuu" is written in red cursive script below it.

TULE-
Takuu

3. Järjestöt työn tukena

TULE-
Takuu

Mitä pitäisi tapahtua?

- Kipu on huomioitava politiikan ohjelmissa
- ICD-11 edistäminen
- Ohjaus vaikuttaviin hoitoihin



Kiitos!

marja.kinnunen@suomentule.fi

